

VIÐBRAGÐSÁÆTLUN ALMANNAVARNA

Hnoðraholt



Almannavarnadeild
ríkislögreglustjórans

Sóttvarnalæknir

Menntamálaráðuneyti

Efnisyfirlit

1.	<i>Inngangur að viðbragðsáætlun</i>	3
2.	<i>Heimsfaraldur inflúensu</i>	4
3.	<i>Háskastig almannavarna</i>	5
4.	<i>Virkjun viðbragðsáætlana skóla</i>	9
5.	<i>Stjórnun og lykilstarfsmenn skólans</i>	10
6.	<i>Starfssvæði skólans og umfang</i>	11
7.	<i>Áhættumat vegna inflúensufaraldurs</i>	12
8.	<i>Viðbragðsáætlun Hnoðraholtis við heimsfaraldri inflúensu</i>	14
	<i>Framkvæmdir / aðgerðir á háskastigum</i>	15
9.	<i>Samskiptaleiðir</i>	18
	<i>Virkjun</i>	19
	<i>Boðun</i>	19
	<i>Afboðun</i>	19
	<i>Ábyrgðaraðili og tengiliðir</i>	19
	<i>Tengiliðir í leikskólanum</i>	19
10.	<i>Kort og teikningar</i>	19
11.	<i>Dreifingarlisti</i>	21
12.	<i>Breytingasaga</i>	22

1. Inngangur að viðbragðsáætlun

Viðbragðsáætlun þessi segir fyrir um skipulag og stjórn aðgerða í leikskólanum Hnoðraholti í samræmi við áætlun Almannafræðinganna um viðbrögð við heimsútbreiðslu inflúensu.

Markmið viðbragðsáætlana skóla eru að tryggja skipulögð og samræmd viðbrögð allra skólaflokkanna sem og starfsmanna þeirra þegar til inflúensufaraldurs kemur.

Við gerð áætlunarinnar er meðal annars stuðst við lög um almannavarnir nr. 82/2008 og lög um sóttvarnir nr. 19/1997.

Áætlunin er í samræmi við Landsáætlun vegna heimsfaraldurs inflúensu.

Viðbragðsáætlanir skóla hafa samræmda uppbyggingu. Kaflar 2, 3, 4 og 7 eru sameiginlegir og geyma almennar upplýsingar frá menntamálaráðuneyti, almannavarnadeild ríkislögreglustjóra og embætti sóttvarnalæknis. Aðra kafla semja skólarnir sjálfir og mynda þeir hina eiginlegu viðbragðsáætlun hvers skóla.

Ábyrgð á áætlun þessari er í höndum leikskólastýru leikskólans Hnoðrahólts. Áætlunin verður endurskoðuð á a.m.k. fimm ára fresti, en yfirfarin árlega t.d. hvað varðar boðleiðir, gátlista og starfssvæði skóla. Ef miklar breytingar verða á starfsemi skólans verður áætlunin þegar í stað endurskoðuð.

Áætlunin verður kynnt fyrir starfsmönnum skólans og forráðamönnum. Hún er aðgengileg á heimasíðu leikskólans, <http://www.hjalli.is/hnodraholt/>

Áætlun þessi tekur þegar gildi.

Garðabær ágúst 2009

Kristín Kristjánsdóttir

Leikskólastýra leikskólans Hnoðrahólts

Yfirfarið og uppfært 10. mars 2020 og 29. sept 2020

2. Heimsfaraldur inflúensu

Saga heimsfaraldra inflúensu

Allt frá 16. öld hafa heimsfaraldrar inflúensu riðið yfir heiminn að minnsta kosti tvisvar til þrisvar á öld. Á 20. öldinni riðu þrjár heimsfaraldrar inflúensu yfir. Sá fyrsti geisaði 1918 og var afar mannskæður. Hann var nefndur spænska veikin en talið er að 50-100 milljón manns hafi látið lífið af hans völdum. Hinir tveir heimsfaraldrarnir riðu yfir 1957 og 1968 en ollu mun minna manntjóni. Á Íslandi gekk spænska veikin á suðvesturluta landsins á tímabilinu frá október til desember 1918 en áður hafði væg sumarinflúensa gengið yfir 1918. Spænska veikin hófst í ágúst í Evrópu og Norður-Ameríku.

Talið er að um 60% Reykvíkinga hafi veikst af spænsku veikinni og að allt að 500 manns látist á landinu öllu. Íslendingar geta dregið nokkurn lærdóm af reynslu þjóðarinnar frá þeim tíma. Til að hindra útbreiðslu veikinnar voru settar ferðatakmarkanir og lokað var fyrir umferð um Holtavörðuheidi og einnig yfir Mýrdalssand. Með þessu tókst að hindra að veikin bærist til Norðurlands og Austurlands en til Vestfjarða barst hún með skipum.

Þar sem að fyrri faraldrar hafa riðið yfir á um 40 ára fresti og síðasti faraldur geisaði fyrir 40 árum hefur verið búist við nýjum faraldri í nokkurn tíma. Í apríl greindist nýr stofn inflúensuveiru í mönnum (H1N1) í Mexíkó og Bandaríkjunum. Þessi stofn hefur breiðst nokkuð hratt út um heimsbyggðina og þegar þetta er skrifað (30. júlí 2009) hafa 46 tilfelli greinst á Íslandi. Til þessa hafa veikindi verið væg og dauðsföll fátíð. Rétt er að benda á að skæð inflúensa af A stofni (H5N1) hefur breiðst út í fuglum undanfarin 10 ár og í stöku tilfellum borist í menn með alvarlegum afleiðingum.

Viðbragðsáætlanir skulu vera í samræmi við Landsáætlun vegna heimsfaraldurs inflúensu sem undirrituð var 28. mars 2008 og er að finna á www.almannavarnir.is og www.influensa.is

Markmið viðbragðsáætlunar hvers skóla

Viðbragðsáætlun vegna heimsfaraldurs inflúensu miðar að því að lágmarka áhrif inflúensufaraldurs og afleiðingar hans innan skólans með því að:

- Skilgreina mikilvæga verkþætti menntastofnunar og lykilstarfsmenn og staðgengla.
- Draga úr útbreiðslu faraldurs á vinnustaðnum og lágmarka smithættu.
- Styrkja nauðsynlega starfsemi og treysta innviði skólans.
- Upplýsa starfsmenn, nemendur og foreldra.
- Veita nauðsynlega fræðslu.
- Eiga til samræmdar áætlanir vegna hugsanlegs samkomubanns og þar með lokunar skóla.

3. Háskastig almannavarna

Almannavarnastig

Viðbragðsáætlunum almannavarna er skipt í þrjú stig sem skilgreina alvarleika þess ástands sem steðjar að. **Háskastigin eru: Óvissustig, hættustig og neyðarstig.**

Til þess að gefa til kynna umfang almannavarnaviðbragða, þ.e. fjölda þeirra eininga sem virkjaðar eru í þágu almannavarna í hvert sinn, þörf fyrir víðtæka samhæfingu og fjölda stjórnstiga er hægt að skilgreina umfang á hverju almannavarnastigi með litum sem hér segir:

- **Grænt**

Atburði er sinnt af fáum viðbragðsaðilum.

- **Gult**

Alvarlegur atburður og sinnt af mörgum viðbragðsaðilum.

- **Rautt**

Mjög umfangsmikill atburður á mörgum svæðum.

- **Svart**

Þjóðarvá - hamfarir eða atburðir sem hafa áhrif á mörg umdæmi á sama tíma.

Með hliðsjón af þessu taka sóttvarnalæknir og ríkislögreglustjóri ákvörðun um umfang aðgerða í hverju sinni og upplýsa viðbragðsaðila.

Óvissustig

Athuganir, mælingar, hættumat

Skilgreining:

Nýr undirflokkur influensuveiru greinist í mönnum en sýking milli manna er ekki þekkt nema í undantekningartilfellum og þá við mjög náð samband.

Ráðstafanir ákveðnar af ríkislögreglustjóra og sóttvarnalækni með hliðsjón af alvarleika faraldurs.

1. Samráð / samstarf er við mikilvæg erlend samtök og stofnanir.
2. Samráð / samstarf milli innlendra stofnana, samtaka, fyrirtækja og félaga.
3. Skráning upplýsinga um staði þar sem sýking (H5N1? – önnur sýking ?) hefur komið upp.
4. Athugun á birgðastöðu matar, lyfja og annarrar nauðsynjavöru.
5. Athugun á boðleiðum, fjarskiptum og fleiru þess háttar.
6. Æfingar, almannavarnaæfing, minni æfingar innan stofnana og / eða hjá aðilum, sem hafa sameiginleg verkefni.

Hættustig

Viðbúnaður vegna hættu

Skilgreining:

1. Engin staðfest sýking hérlendis.
2. Litlar hópsýkingar af völdum nýs undirflokks influensuveirunnar brjótast út hjá mönnum á takmörkuðu svæði en veiran virðist ekki hafa lagað sig vel að mönnum.
3. Umtalsverðar hópsýkingar brjótast út hjá mönnum en þær eru enn staðbundnar. Vísbendingar eru um að veiran aðlagist mönnum í vaxandi mæli en þó ekki þannig að umtalsverð hætta sé á heimsfaraldri.

Ráðstafanir ákveðnar af ríkislögreglustjóra og sóttvarnalækni með hliðsjón af alvarleika faraldurs.

1. Ráðstafanir gerðar til að koma í veg fyrir að sýktir einstaklingar komi til Íslands.
2. Komi fólk frá sýktum svæðum til Íslands fer fyrsta læknisrannsókn fram í flughöfnum (Keflavík) og höfnum.
3. Söfnun og úrvinnsla faraldursfræðilegra upplýsinga.
4. Hugsanlega loka einhverjum höfnum / flugvöllum.
5. Heimasóttkví hugsanlega beitt gegn þeim sem eru einkennalausir en gætu hafa smitast.
6. Skip hugsanlega sett í sóttkví.
7. Skipulögð dreifing / taka fyrirbyggjandi influensulyfja meðal áhættuhópa íhuguð.
8. Athuga með heimköllun Íslendinga frá svæðum þar sem hópsýkingar af völdum nýs stofns influensu hafa brotist út.

Neyðarstig

Neyðaraðgerðir vegna atburða

Skilgreining;

1. Stofn influensuveirunnar hefur fundist í einum eða fleiri einstaklingum hérlendis eða heimsfaraldri hefur verið lýst yfir. Vaxandi og viðvarandi útbreiðsla smits meðal manna.

Ráðstafanir ákveðnar af ríkislögreglustjóra og sóttvarnalækni með hliðsjón af alvarleika faraldurs.

1. Viðbragðskerfi að fullu virkjað.
2. Samkomubann, lokun skóla o.fl.
3. Útskrift sjúklinga af sjúkrahúsum.
4. Skipulögð dreifing / taka fyrirbyggjandi influensulyfja meðal áhættuhópa.

Skammstafanir og orðskýringar

AR	Sýkingartíðni
AVD	Almannavarnadeild
AVN, Av-nefnd	Almannavarnanefnd
CDC	Sóttvarnastofnun Bandaríkjanna
CFR	Dánarhlutfall sjúkdóms
ECDC	Sóttvarnastofnun Evrópusambandsins
ESB	Evrópusambandið
LL	Landlæknisembættið
RLS	Ríkislögreglustjórinn
RÚV	Ríkisútvarpið
SST	Samhæfingarstöðin, Skógarhlíð
SVL	Sóttvarnalæknir
WHO	Alþjóðaheilbrigðismálastofnunin

DMR	Dómsmálaráðuneyti
HBR	Heilbrigðisráðuneyti
MRN	Menntamálaráðuneyti

Sóttvarnaráðstafanir

Heilbrigðisráðherra kveður á um **samkomubann** samkvæmt tillögu sóttvarnalæknis (sbr. 12. gr. laga nr. 19/1997). Almannavarnadeild ríkislögreglustjóra sér um framkvæmd samkomubanns í samvinnu við dómsmálaráðuneyti og lögreglustjóra. Í samkomubanni felst að fjöldasamkomur eru óheimilar, s.s. fundarhöld, skólastarf, skemmtanir á borð við dansleiki, leiksýningar og reglulegar guðsþjónustur. Samkomubann er sett samkvæmt nánari fyrirmælum sóttvarnalæknis. Þegar ekki eru lengur forsendur fyrir samkomubanni afléttir heilbrigðisráðherra því samkvæmt tillögu sóttvarnalæknis.

Heilbrigðisráðherra er heimilt að fenginni tillögu sóttvarnalæknis að **takmarka ferðafrelsi** manna með því að grípa til afkvíunar byggðarlaga og landsins alls og einangrunar sýktra manna, sbr 12. gr. sóttvarnalaga nr. 19/1997. Sóttvarnalæknir gefur fyrirmæli um nánari tilhögun takmarkana á ferðafrelsi. Almannavarnadeild sér um framkvæmd þessara ráðstafana í samvinnu við dómsmálaráðuneyti og lögreglustjóra.

Háskastig WHO

Alþjóðaheilbrigðisstofnunin (WHO) í samvinnu við sóttvarnastofnanir í Bandaríkjunum (CDC) og Evrópu (ECDC) ásamt framkvæmdastjórn ESB hafa með sér náið samstarf við að fylgjast með og meta stöðuna. Íslendingar fá upplýsingar frá WHO og hafa jafnframt nána samvinnu við ECDC og ESB um vöktun og viðbrögð.

Í stigaskipan WHO er gert ráð fyrir þremur skeiðum í heimsfaraldri; *skeið á milli heimsfaraldra*, *viðvörunarskeiði* og *skeiði heimsfaraldurs*. Innan hvers skeiðs eru skilgreind mismunandi stig og eru þau sex talsins.

Stig WHO segja meira til um útbreiðslu frekar en alvarleika sýkingar. Stig 6, *skeið heimsfaraldurs*, getur verið vaxandi útbreiðsla á vægri influensu. Viðbragðsáætlun ráðuneyta gegn heimsfaraldri influensu er gerð með háskastig almannavarna til hliðsjónar en stigaskipan WHO er mikið notuð í fjölmiðlum og er sett hér fram til skýringar.

Háskastig WHO	
Stig heimsfaraldurs	Markmið aðgerða
<p>Skeið milli heimsfaraldra</p> <p>Stig 1. Enginn nýr influensustofn hefur greinst í mönnum.</p> <p>Stig 2. Enginn nýr stofn influensuveiru hefur greinst í mönnum. Stofn influensuveiru geisar í dýrum og talinn geta ógnað mönnum.</p> <p>Viðvörunarskeið</p> <p>Stig 3. Nýr stofn influensuveiru hefur greinst í mönnum en ekki er vitað til þess að hann berist manna á milli nema í undantekningartilfellum og þá við mjög náið samband manna.</p> <p>Stig 4. Litlar hópsýkingar brjótast út hjá mönnum á takmörkuðu svæði af völdum nýs stofns influensu en hann virðist ekki hafa lagað sig vel að mönnum.</p> <p>Stig 5. Umtalsverðar hópsýkingar brjótast út hjá mönnum en þær eru enn staðbundnar. Vísbendingar eru um að veiran hafi í vaxandi mæli aðlagast mönnum, þó ekki í þeim mæli að umtalsverð hætta sé á heimsfaraldri.</p> <p>Skeið heimsfaraldurs</p> <p>Stig 6. Heimsfaraldur: Vaxandi og viðvarandi útbreiðsla smits á meðal manna.</p>	<p>Styrkja viðbúnað við heimsfaraldri influensu.</p> <p>Lágmarka hættu á smiti, uppgötva og tilkynna slík smit án tafar.</p> <p>Tryggja hraða greiningu á nýjum stofni veirunnar. Greina tilfelli fljótt og tilkynna þau án tafar. Hröð viðbrögð við fleiri tilfellum.</p> <p>Halda nýjum stofni innan afmarkaðs svæðis/uppsprettu eða seinka útbreiðslu og vinna tíma til að bregðast við (bóluefni ofl.).</p> <p>Hámarksáhersla er lögð á að koma í veg fyrir eða seinka útbreiðslu og, ef mögulegt, afstýra heimsfaraldri og vinna tíma til að hrinda í framkvæmd sóttvarnaráðstöfunum.</p> <p>Draga úr afleiðingum heimsfaraldurs eins og unnt er.</p>

4. Virkjun viðbragðsáætla skóla

Sóttvarnalæknir tilkynnir breytingar á háskastigi (sjá nánar um stig í kafla 3).

Breyttur viðbúnaður í skólum

Tilkynntar breytingar á háskastigi sem kalla á sérstök viðbrögð skóla á tilteknu sóttvarnasvæði eða landinu öllu verða staðfestar af menntamálaráðuneytinu með tilkynningu í fjölmiðlum og á heimasíðu þess www.menntamalaraduneyti.is og eftir atvikum með tölvupósti til skólastjórnenda og sveitarfélaga.

Viðbúnaður í einstökum skólum. Til þess getur komið að gera verði breytingar á skólahaldi í einstökum skólum án þess að tilkynnt hafi verið um breytt háskastig, t.d. vegna mikilla forfalla. Skólastjórnendur bera ábyrgð á slíkum breytingum með hefðbundnum hætti. Eðlilegt er að haft sé samráð við sóttvarnalækni á svæði skóla áður en veigamiklar breytingar á skólahaldi vegna inflúensu eru ákveðnar.

Afboðun. Þeir þættir viðbragðsáætla skóla sem virkjaðir eru skulu ekki aflagðir fyrir en formleg boðun um það kemur frá yfirvöldum.

Helstu verkefni skóla á einstökum stigum

Óvissustig

Unnið að gerð viðbúnaðaráætlunar. Skólarnir upplýsa starfsfólk, nemendur og aðstandendur þeirra og aðra hagsmunaaðila um undirbúning og viðbrögð komi til hættu- eða neyðarástands.

Hættustig

Stjórnendur hvers skóla stýra starfsmönnum til þeirra verkefna sem lýst er í viðbragðsáætlun skólans um skólahald á hættustigi.

Neyðarstig (e.t.v. samkomubann)

Stjórnendur hvers skóla stýra starfmönnum til þeirra verkefna sem lýst er í viðbragðsáætlun skólans um starfsemi hans á neyðarstigi. Komi til samkomubanns verður skólum lokað á tilteknu svæði eða landinu öllu.

5. Stjórnun og lykilstarfsmenn skólans

Leikskólinn Hnoðraholt starfar eftir lögum og reglum um starfsemi leikskóla. Hnoðraholt er rekinn samkvæmt samningi milli Garðabæjar og Hjallastefnunnar ehf.

Verkefni skóla:

Leikskólastýra stjórnar og ber ábyrgð á daglegri starfsemi leikskólans. Sér um miðlun upplýsinga til starfsmanna leikskólans og rekstaraðila og hefur eftirlit með húsnæði. Ber ábyrgð á að unnið sé samkvæmt *Aðalnámskrá leikskóla* og skipuleggur faglegt starf í samráði við starfólk.

Kjarnastýrur bera ábyrgð á stjórnun, skipulagningu, framkvæmd starfsins á þeim kjarna sem þær starfa á. Þær annast daglega verkstjórn og bera ábyrgð á miðlun upplýsinga innan hennar. Taka þátt í gerð skólanámskrár, starfsáætlun og mati á starfsemi skólans í samvinnu við leikskólastýru. Kjarnastýrur hafa umsjón með móttöku, þjálfun og leiðsögn nýs starfsfólks á kjarnanum.

Skólafreyja sinnir ritarastarfi, innkaupum og öðrum tilfallandi verkefnum sem skólastýra felur henni.

Aðstoð í eldhúsi hefur yfirumsjón með starfi þvotthús og eldhússins ásamt því að sjá um móttöku á aðföngum.

Leikskólastýra: Kristín Kristjánsdóttir

Skólafreyja: Hrafnhildur Júlía Guðjónsdóttir

Kjarnastjóri Brúnakjarna: Hilmar Örn Þorkelsson

Kjarnastýra Gráakjarna: Svava Margrét Sigurðardóttir

Kjarnastýra Rauðakjarna: Ragnheiður Valdimarsdóttir

Kjarnastýra Bláakjarna: Heiða Lind Sigurbjörnsdóttir

Kjarnastýra Gulakjarna: Ráðhildur Anna Sigurðardóttir

Kjarnastjóri Grænakjarna: Ólafur Kristinn Ólafsson

Aðstoða í eldhúsi: Sonia Da C. Ouvidor Castanheira

6. Starfssvæði skólans og umfang

Leikskólinn Hnoðraholt

Vífilsstaðavegi 123

210 Garðabæ

Sími: 5557810

<http://www.hnodraholt.hjalli.is>

Leikskólinn Hnoðraholt er 620 m². Samtímis geta verið um 94 börn í leikskólanum sem er sjö kjarna skóli.

Sex kjarnar eru í leikskólanum og þar dvelja 94 börn á aldrinum 9 mánaða til 4 ára.

Þegar komið er að leikskólanum er inngangur fyrir alla kjarna á framanverðu húsinu. Einnig er hægt að fara inn á lóð skólans inn um hlið hægra megin við bygginguna og inn á hverja einingu fyrir sig.

Skipan kjarna er með þeim hætti að á;

Á Gula- og Grænakjarna er áætlað að vera með í kringum 20 börn á hvorum kjarna á aldrinum 3ja - 4 ára og þrjá starfsmenn í 100% kennslu.

Á Rauða- og Bláakjarna er áætlað að vera með í kringum 16-18 börn á hvorum kjarna á aldrinum 2ja - 3 ára og fjóra starfsmenn í 100% kennslu.

Á Yngstu kjörnunum er áætlað að vera með í kringum 14-16 börn á aldrinum 12 mánaða – 2ja ára. Fjórir starfsmenn í u.þ.b. 100 % kennslu.

Í eldhúsi er ein starfskona.

Leikskólastýra er í 100% starfi.

Heildarfjöldi nemendar er nú 94 og starfsmenn er um 34

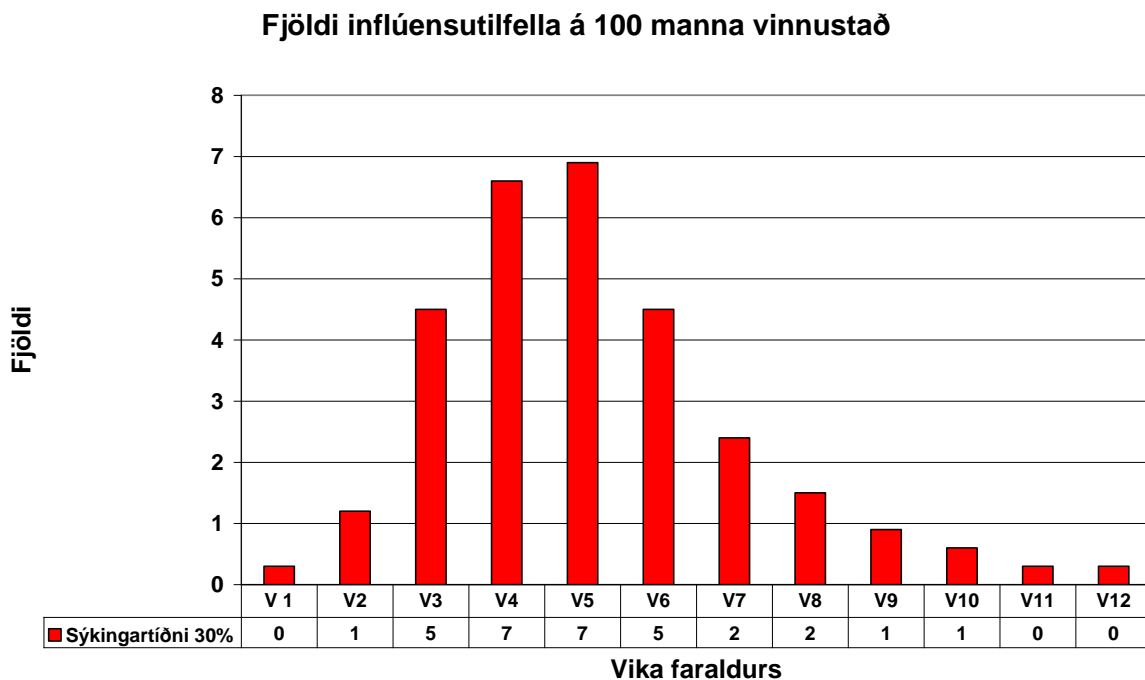
7. Áhættumat vegna inflúensufaraldurs

Bráðabirgðamat 10.8.09 á afleiðingum heimsfaraldurs inflúensu á komandi vikum fyrir landið allt

Sóttvarnalæknir hefur gert bráðabirgðamat á afleiðingum heimsfaraldurs inflúensu sem gengur yfir um þessar mundir þar sem tillit er tekið til afleiðinga sambærilegar hefðbundnum árlegum inflúensufaraldri (30% sýkingartíðni, 1% tíðni alvarlegra sjúkdómseinkenna og 0,1% dánartíðni). Litið er á alvarleika þessa heimsfaraldurs til jafns við árstíðabundinn inflúensufaraldur. Mun fleiri sýkjast þó í heimsfaraldri (30-50%) en í hefðbundnum árlegum faraldri (5-10%). Þetta leiðir til þess að fleiri munu veikjast alvarlega og fleiri látast af völdum heimsfaraldursins þótt hann sé hlutfallslega ekki skæðari en venjuleg inflúensa.

Mikilvægt er að hafa í huga að bráðabirgðamat þetta þarf ekki að endurspegla raunverulega útkomu faraldursins en er fyrst og fremst ætlað að vera viðbragðsaðilum til hjálpar við að undirbúa aðgerðir.

Algengt er að inflúensufaraldur berist í tveimur eða þremur hrinum á allt að árs tímabili. Hver hrina byrjar með lágri sýkingartíðni sem eykst og nær hámarki og fellur aftur á nokkurra vikna tímabili, oftast 8-12 vikum. Sýkingartíðnin er þá há í nokkrar vikur í hverri hrinu.



Búast má við að sýkingartilfelli dreifist á 12 vikna tímabili, sjá töflu, skv. embætti sóttvarnalæknis.

Vika	1	2	3	4	5	6	7	8	9	10	11	12
%	1%	4%	15%	22%	23%	15%	8%	5%	3%	2%	1%	1%

Eins og sjá má er líklegt að um nokkrar fjarvistir starfsmanna verði að ræða í inflúensufaraldri. Fjöldi fjarvista er háður því hversu alvarlegur faraldurinn verður og einnig hver viðbrögð almennings verða. Fjarvistir starfsmanna geta stafað af mismunandi ástæðum, til dæmis vegna:

- smits af inflúensu
- annarra veikinda
- annarra fjölskyldumeðlima sem þarf að hugsa um, vegna veikinda eða lokun leikskóla og skóla
- beiðna vinnuveitanda um að halda sig fjarri vinnustað og vinna heiman frá sér
- beiðna heilbrigðisyfirvalda um heft ferðafrelsi eða samkomubann
- sóttkví og einangrun
- raskana á almenningssamgöngum eða ótta starfsmanna við að ferðast innan um hóp fólks
- ótta starfsmanna við að smitast ef þeir mæta til vinnu.

Fjarvistir starfsmanna munu verða mestar þegar sýkingartíðni er hæst í faraldri, eða u.þ.b. í 5. viku af u.þ.b. 12 vikum. Búast má við tveimur til þremur hrinum af inflúensufaraldri með nokkurra mánaða millibili.

Það er ekki hægt að spá fyrir með vissu hverjar fjarvistir á vinnustöðvum verða. Það veltur m.a. á því um hversu skæða farsótt er að ræða, hvernig starfsmenn meta hættuna, hvort skólum er lokað og til hvaða ráða er tekið í viðbrögðum vinnustaða í þeim tilgangi að minnka líkur á fjarvistum og smiti innan vinnustaðarins.

8. Viðbragðsáætlun Hnoðrahólts við heimsfaraldri inflúensu

Leikskólastýra annast verkefnisstjórn við gerð, uppfærslu og virkjun viðbragðáætlunar leikskólans.

Leikskólinn er fyrsta skólastig í skólakerfinu og er fyrir börn undir skólaskyldualdri. Leikskólinn annast að ósk foreldra uppeildi, umönnun og menntun barna á leikskólaaldri. Í leikskólum er hagur og velferð barna hafður að leiðarljósi í öllu starfi. Þar er þeim búið hollt uppeldisumhverfi og örugg náms- og leikskilyrði.

Leikskólar í Garðabæ eiga að haldast opnir á öllum háskastigum og þar á að fara fram grunnstarfsemi svo sem matartímar, hvíld, útivera og frjáls leikur ásamt daglegri umönnun undir handleiðslu fagfólks.

Hvernig á að upplýsa nemendur, starfsmenn og aðstandendur um inflúensuna, útbreiðsluleiðir og hvernig draga megi úr smitleiðum? Þarf að endurskipuleggja ræstingu í þessu skyni eða útvega hlífðarbúnað?

Fræðsla starfsmanna felst í upplýsingum um forvarnir. Settar hafa verið upp leiðbeiningar um hreinlæti og þrif, upplýsingar um smitleiðir og forvarnir vegna Covid – 19 veirunnar inn á alla kjarna leikskólans.

Börnum kennt að þvo sér um hendur og þurrka. Notast er við handþurrkur en ekki handklæði.

Hengd hafa verið upp veggspjöld sem á er fræðsluefni um smitleiðir og leiðbeiningar um handþvott á nokkrum tungumálum.

Grunnupplýsingar um kórónuveiru má finna á heimasíðu landlæknis <https://www.landlaeknir.is/>, á heimasíðu almannavarna www.almannavarnir.is og á covid.is.

Á www.influenta.is eru upplýsingar um influensufaraldur.

Upplýsingar um breytta ræstingu og hlífðarbúnað má fá á www.influenta.is.

Framkvæmdir / aðgerðir á háskastigum

Nr.	Neyðarstig	Verkþáttur	Framkvæmd
1	Veirufaraldur er hafinn, framkvæmd viðbragðsáætlunar.	<p>Prep 1</p> <ul style="list-style-type: none"> • Óbreytt starfsemi • Sóttvarnir efldar • Aukin fræðsla • Upplýsingaflæði eftl. • Fylgst náið með fjarvistum • Samskiptaleiðir yfirfarnar • Fyrirmælum sóttvarnalæknis fylgt 	<ul style="list-style-type: none"> • Leikskólastýra eða staðgengill hennar sér um að upplýsa starfsfólk og foreldra um viðbragðsáætlun leikskólans • Starfsfólk er upplýst um að veirufaraldur sé hafinn og upplýst um sóttvarnir svo sem handþvott og spritt • Þegar fyrsta tilfelli kemur upp meðal starfsfólks eða barna eru foreldrar upplýstir í tölvupósti um að veirufaraldur sé hafinn og bent á fræðsluefni • Ræsting upplýst um að veirufaraldur er hafinn og bent á viðbrögð samkvæmt áætlun • Bréfpurrkur eru notaðar í stað handklæða. • Foreldrar eru upplýstir um að til skerðingar á vistun geti komið ef að veiran greinist í skólanum og þeim kynnt áætlun þar um • Leikskólastýra/kjarnastýrur sjá til þess að foreldrar og starfsfólk með annað móðurmál en íslensku séu sérstaklega upplýstir <ol style="list-style-type: none"> 1. Stuðst er við veikinda afleysingu vegna forfalla 2. Hagrætt er milli kjarna, starfsfólk/börn flutt á milli 3. Hagræðing á undirbúningstímum 4. Leikskólastýra leysir af
Nr.	Neyðarstig	Verkþáttur	Framkvæmd
2		<p>Prep 2</p> <ul style="list-style-type: none"> • Aukin tíðni veikinda 	<p>25% - 50% forföll starfsfólks.</p> <p>Reiknað með a.m.k. 25% forföllum barna</p>

		<ul style="list-style-type: none"> Möguleg breyting á starfsemi Fyrirmælum sóttvarnalæknis fylgt. 	<p>samhliða.</p> <ul style="list-style-type: none"> Grunnstarfsemi haldið úti, svo sem matartímar, útivera, hvíld og frjáls leikur ásamt daglegri umönnun. Miðað er við 8 barngildi á hvern starfsmann. Foreldrar hvattir til að koma seint og sækja snemma Kjarnastýrur tilkynna foreldrum forföll starfsfólks daglega þegar börn koma í leikskólann Leikskólastýra sér til þess að foreldrar og starfsfólk með annað móðurmál en íslensku séu sérstaklega upplýstir. <p>Reiknað með litlum forföllum barna samhliða forföllum starfsfólks</p> <ul style="list-style-type: none"> Grunnstarfsemi haldið úti, svo sem matartímar, útivera, hvíld og frjáls leikur ásamt daglegri umönnun. Miðað er við 8 barngildi á hvern starfsmann. Leikskólastýra og/eða kjarnastýrur/stjórar sjá til þess að foreldrar með annað móðurmál en íslensku séu sérstaklega upplýstir Tilkynning sett á heimasíðu leikskólans og í anddyri hvers kjarna þar sem upplýst er um hvernig staðið er að því að senda börn heim <ol style="list-style-type: none"> Bréf sent til foreldra þar sem þeir eru hvattir til að koma seint og sækja snemma og halda börnum heima ef þess er kostur Börn send heim af öllum kjörnum: eftir aldri yngsti árgangur fyrst og eftir stafrófsröð. Leikskólastýra/kjarnastýra hringir í foreldra daglega eftir lista.
Nr.	Neyðarstig	Verkþáttur	Framkvæmd
3		<p>Prep 3</p> <ul style="list-style-type: none"> Veruleg breyting á 	<p>50% forföll starfsfólks eða meira.</p> <p>Reiknað með forföllum barna samhliða.</p>

		<p>starfsemi</p> <ul style="list-style-type: none"> • Lokun eða aðgerðaráætlun um órofna starfsemi fer í gang • Fylgt fyrirmælum sóttvarnarlæknis. 	<ul style="list-style-type: none"> • Miðað er við 8 barngildi á hvern starfsmann. • Grunnstarfssemi haldið úti, svo sem matartímar, útivera, hvíld og frjáls leikur sem og dagleg umönnun • Leikskólastýra/kjarnastýrur sjá til þess að foreldrar og starfsfólk með annað móðurmál en íslensku séu sérstaklega upplýstir • Tilkynning sett á heimasíðu leikskólans og í anddyri hvers kjarna þar sem upplýst er um hvernig staðið er að því að senda börn heim. <ol style="list-style-type: none"> 1. Bréf sent til foreldra þar sem þeir eru hvattir til að koma seint og sækja snemma og halda börnum heima ef þess er kostur. 2. Börn send heim af öllum kjörnum: eftir aldri, yngsti árgangurinn fyrst eftir stafrófsröð. Leikskólastýra/kjarnastýrur hvers kjarna hringja í foreldra daglega eftir lista. <p>Lokun Hnoðraholt</p> <ol style="list-style-type: none"> 1. Ef tilkynning kemur frá sóttvarnalækni. 2. Ef engin leikskólakennari/uppeldismenntaður er í leikskólanum er haft samband við framkvæmdarstýru Hjallastefnunnar sem finnur staðgengil leikskólakennara eða fær samþykki fyrir tímabundinni lokun hjá bæjarstjóra.
--	--	--	---

Komi til lokunar leikskólans

Hvernig verður lokun auglýst og aflýst?

Hringt verður og sendur tölvupóstur til foreldra til að tilkynna lokun leikskólans, ef til þess kemur og einnig til að tilkynna að leikskólinn hafi verið opnaður aftur. Leikskólastýra ber ábyrgð á framkvæmd og gefur kjarnastýrum/stjórum fyrirmæli. Kjarnastýrur/stjórar sjá um að hringja í foreldra á sínum kjarna. Lokun leikskólans verður einnig auglýst við allar inngönguleiðir í leikskólann.

Hvaða boðleiðir til og frá skóla haldast opnar þannig að nauðsynlegt upplýsingastreymi haldist gangandi?

Á heimasíðu Hnoðrahólts koma fram upplýsingar um lokun leikskólans. Leikskólastýra eða staðgengill svarar í síma leikskólans, einnig verða foreldrar/forráðamenn upplýstir reglulega um gang mála í gegnum tölvupóst.

Hvernig má halda samstarfi/sambandi við heimili barna?

Samstarfi/sambandi við heimila barnanna verður haldið gangandi í gegnum tölvupóst, einnig í gegnum heimasíðu Hnoðrahólts. Leikskólastýra eða staðgengill hennar svara í síma 8655922 eða 5557810.

Kjarnastýrur/stjórar eru með símanúmer hjá foreldrum á sínum kjarna.

Hvernig verður umsýsla fasteigna og öryggsmála tryggð meðan á lokun stendur?

Leikskólastýra ber ábyrgð á að finna aðila til að líta eftir húsnæði leikskólans ef til lokunnar kemur.

9. Samskiptaleiðir

Lykilaðilar er varðar boðun og afboðun

Virkjun

Bæjarstjóri

Boðun

Ábyrgðaaðili og tengiliðir

Afboðun

Bæjarstjóri

Ábyrgðaraðili og tengiliðir

Ábyrgðaraðili

nafn: Eiríkur Björn Björnsson

netfang: eirikurbjorn@gardabaer.is

sími/gsm: 525 8540

Tengiliðir á háskastigi

nafn: Halldóra Pétursdóttir

netfang: halldorapet@gardabaer.is

sími/gsm: 525 8542

nafn: Hulda Hauksdóttir

netfang: hulda@gardabaer.is

sími/gsm: 525 8527

Tengiliðir í leikskólanum

Leikskólastýra Kristín Kristjánsdóttir

kristin@hjalli.is s: 865 5922 Hnoðraholt: 5557810

10. Kort og teikningar

Sóttvarnasvæðin

Íslandi er skipt upp í átta sóttvarnaumdæmi og er sóttvarnalæknir skipaður í hverju þeirra. Í stórum sóttvarnaumdæmum eru skipaðir sóttvarnalæknar ákveðinna svæða. Sjá mynd 10.1.

Sóttvarnalæknar umdæma og svæða

Höfuðborgarsvæðið

Lúðvík Ólafsson framkvæmdastjóri heilsugæslu Höfuðborgarsvæðisins
Gunnar Ingi Gunnarsson, heilsugæslulæknir Árbæ, Reykjavík

Vesturland

Þórir Bergmundsson, Heilbrigðisstofnun Vesturlands, Akranesi
Friðrik Jónsson, St. Fransiskuspítalinn í Stykkishólmi

Vestfirðir

Fjöltnir Freyr Guðmundsson, Heilbrigðisstofnun Vestfjarða, Ísafirði

Norðurland

Þórir V. Þórisson, Heilsugæslan Akureyri
Ásgeir Böðvarsson, Heilbrigðisstofnun Þingeyinga, Húsavík
Héðinn Sigurðsson, Heilbrigðisstofnunin Blönduósi

Austurland

Stefán Þórarinsson, Heilbrigðisstofnun Austurlands, Egilsstöðum
Björn Magnússon, Heilbrigðisstofnun Austurlands, Neskaupstað

Suðurland

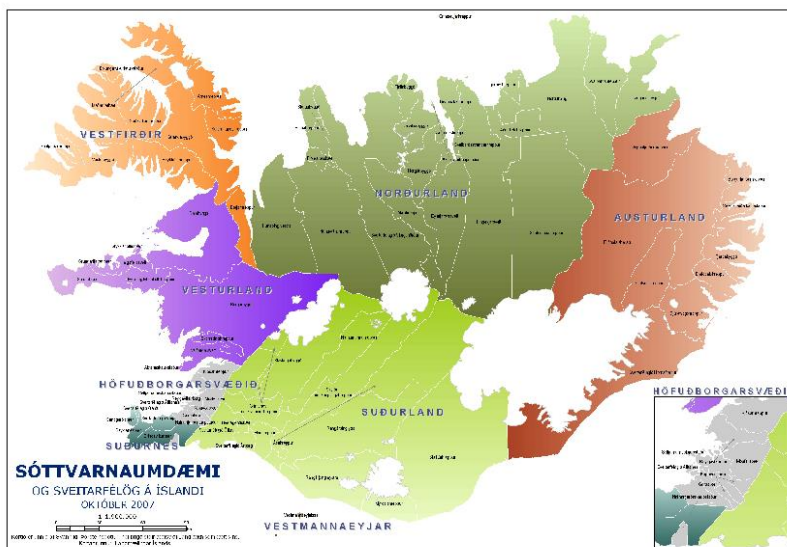
Óskar Reykdalsson, Heilbrigðisstofnun Suðurlands, Selfossi

Vestmannaeyjar

Karl Björnsson, Heilbrigðisstofnun Vestmannaeyja

Suðurnes

Sigurður Árnason, Heilbrigðisstofnun Suðurnesja, Reykjanesbær
Sigurjón Kristinsson, Heilbrigðisstofnun Suðurnesja, Reykjanesbær



11. Dreifingarlisti

Eintakið er vistað rafrænt á heimasíðu leikskólans: <http://hnodraholt.hjalli.is/>

Viðbragðsáætlun Hnoðraholtis er vistuð rafrænt á sameign undir möppu merkt inflúensa.

Prentuð eintök eru á:	
Skrifstofa leikskólastjóra	1 stk.
Kaffistofa starfsmanna	1 stk.

12. Breytingasaga

Útgáfa	Dagsetning	Skýringar / breytingar	Fært inn af:
	10/08/2009	Sniðmát menntamálaráðuneytis sent skólanum	
1.0	07/09/2009	Viðbragðsáætlun skóla birt	Kristín Sigurbergsd.
2.0	10.3. 2020	Breytingar vegna Kórónafaraldurs	Kristín Kristjánsdóttir